

II. Sommerhuskultur - og træk af Strøby områdets historie

'Kom til Strøby min ven, kom til Strøby igen
her er Sol, Strand og Sand.....'¹

I påsken 1960 kører Henrik Nielsen fra Glostrup en tur til Strøby for at købe en sommerhusgrund. Henrik og hans kone Kirsten har flere gange tidligere besøgt området og camperet på det åbne stykke på Kystvejen - Lunden - nedenfor den skrænt, der i dag udgør Grundejereforeningen Lemgaardens grænse mod nord.²

Området er formet af istiden og ofte omdannet af denne. Ud mod kysten præges landskabet af en stejl skrænt ned mod den smalle kystvej og havet. Oven for skrænten ligger vidtstrakte marker gennemskåret af poppel- og pilehegn, der adskiller de enkelte gårdes jorder.



Opkørslen til Lemgården (Lemgårdsvej) omkring 1940

Fra afkørslen ved bageren³ på Stevnsvej er Henrik kørt ad Kystvejen. På landsiden kan ses huse - hovedsageligt sommerhuse - på det meste af strækningen. Også nogle enkelte steder på kystsiden. Bag sommerhusene - langs den vej, der i

¹ Strofen er fra en vise skrevet af Svend (Bautavej 19) på melodien 'Den er fin med kompas-set'. Hele visen kan findes i bilagene.

² På denne tid er arealet mellem Kystvejen og havet 10-20 meter bredt på denne strækning, og på begge sider af vejen er der ved fredning indrettet en såkaldt dagcamperingsplads.

³ På dette tidspunkt lå der en bagerforretning på kystsiden af Stevnsvej umiddelbart før Kystvejen.

dag hedder Brinken - er der marker og nogle steder stejlepladser for fiskerne, hvor bundgarnene tjæres og ordnes. Han fortsætter til den store gule villa, der knejser højt oppe over Kystvejen på kyststrækningens højeste punkt, og drejer til højre op ad markvejen.

Videre af Kystvejen mod øst er der et fredet areal sluttende med en lille lund langs kysten. Efter den lille lund fortsætter sommerhusbebyggelsen langs Kystvejen mod Strandvejen, hvor Strøby Ladeplads, gammelt udskibningssted og nu plads for fiskerne, ligger.



Kystvejen ved Lunden omkring 1940

Oppe på toppen af markvejen ser Henrik græs- og kornmarker, længere oppe Lemgaarden og øst for denne gården Strandager.

Her på toppen af bakken kan Henrik dreje sig en halv omgang og kigge ud over Køge Bugt. I klart vejr kan han mod nordøst se Københavns profil, det nybyggede SAS hotel, Rådhusårnet og Vor Frelzers kirke. Kastes blikket mod vest ses i bunden af bugten Køges profil af industribygninger omkring havnen. Meget andet har ikke kunnet ses. Langs bugten mellem Køge og København var der ikke mange høje bygninger på den tid. Og øst for Vor Frelzers kirke var der intet at se.

Der er kun få træer i kystområdet, der er popler langs kysten og langs skrænttoppen, samt træer og buske i begge ender af området Ved Lunden. Midt i området tæt ved skrænten vidner en bronzealderhøj om tidligere tiders beboere.

Den gule to etagers murstensvilla mod vest, som Henrik passerede lige inden markvejen, er sommerresidens for Køges store købmand, C.F. Petersen. C.F. Petersen bygger i 1918 på

to tønder land af Lendrumgårds⁴ jorde en stor elegant sommervilla i engelsk stil med kuskebolig, privat tennisbane på strandsiden, prydhave og nyttehøve. Villaen, der er tegnet af arkitekt Otto Langballe, er i familiens eje indtil 1978.



C.F. Petersens villa i 2006

Landliggerlivet i C.F. Petersens villa er som et uddrag af tv-serien *Matador*

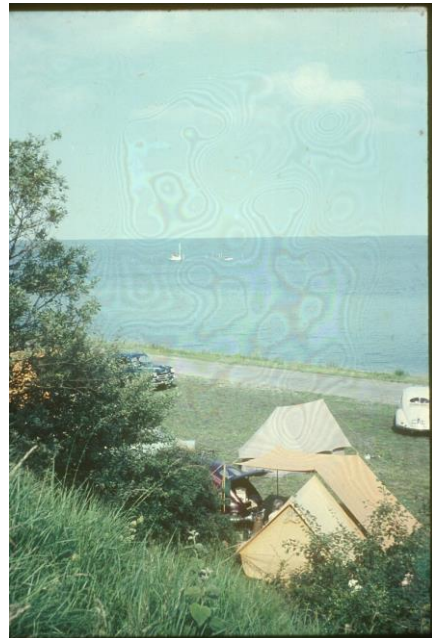
Sæsonen begyndte traditionelt i maj måned og varede til september. Man opretholdt i enhver henseende den vante livsførelse og flyttede hele menageriet indbefattet tjenestefolk, møblerne fra herreværelset, som blev iklædt sommerfrakker af cretonne, linned, sølvtøj og så videre. Rent praktisk foregik omrangeringen ved hjælp af firmaets køretøjer og personel. Landliggerlivet medførte intet afbæk i købmandens arbejdsrytme eller børnenes skolegang. Han red de allerførste år langs med stranden til kontoret, men købte omkring 1920 en åben Buick og blev derefter kørt frem og tilbage af en chauffør. I de perioder, der lå uden for skoleferien fulgte børnene med deres far til Køge om morgenen. Som landligger dyrkede man friluftslivet med tennis, badning og spadsereture afvekslende med havearbejde eller broderi og læsning på terrassen. I løbet af sommeren kom der en jævn strøm af gæster - børnene havde gerne kammerater boende i længere perioder, ligesom familiebesøg skiftede med almindelig selskabelighed. Som voksne fortsatte flere af børnene med at tage ophold i Strøby i kortere eller længere tid sammen med ægtefæller og børn - for kvindernes part ikke mindst for at give en hånd med i husholdnin-

⁴ I slutningen af 1990'erne forfalder C.F. Petersens sommerresidens, hvorfra der allerede er udstykket tre mindre parceller. I 2010 er villaen en ruine, der planlægges nedrevet og udstykket.

gen, efterhånden som den betalte arbejdskraft blev en mangelvare.⁵

Området Ved Lunden mod øst nedenfor skrænten bliver allerede i 1947 fredet på begæring af Danmarks Naturfredningsforening. Fredningen begrundes med 'hensyn til at almenheden kan få adgang til ophold og badning på stranden, og hensynet til arealets landskabelige skønhed'. Ønsket støttes 'varmt' af Naturfredningsrådet, og Strøby Sogneråd lover at støtte økonomisk med 'opstilling af borde, bænke og toiletter i fornødent omfang.'

I fredningskendelsen hedder det: 'Badetelte må opstilles, men skal fjernes inden aften, arealerne må ikke benyttes som lejrplads'. Ejerne, Lemgården og Strandagergård, modtager 4 kr. pr. kvadratmeter i erstatning⁶. Og Strøby sognekommune pålægges at indhegne arealet.



Campering ved Lunden i begyndelsen af tresserne

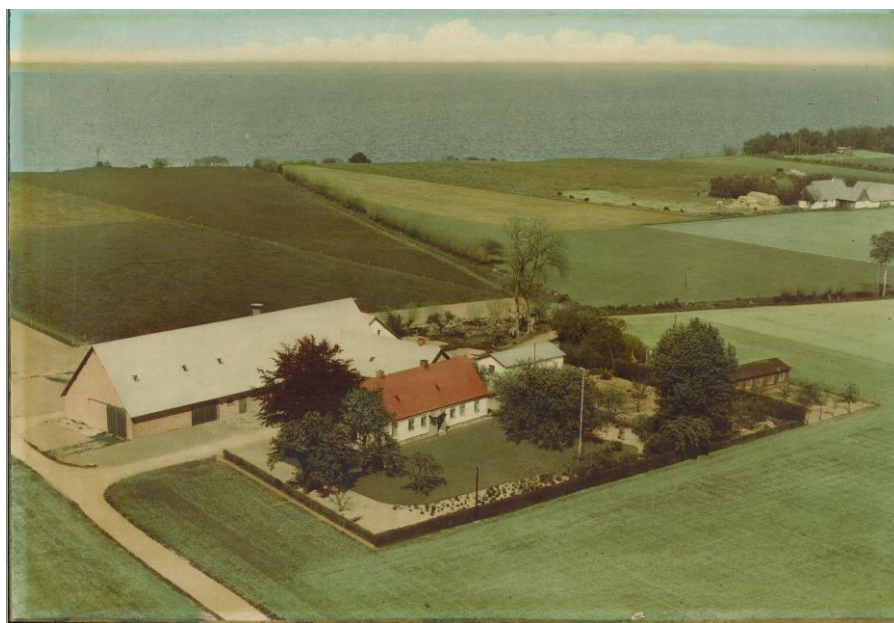
Længere mod øst finder man fiskersamfundet og ladepladsen med bindingsværkshuse, fiskernes grej, en bølgebryder ud for kysten til beskyttelse af fiskernes fartøjer og de skibe, der i tidligere tider lossede og lastede ved ladepladsen (bølgebryderen ud for ladepladsen er opført i 1921). Kører man længere ud af Kystvejen ser man såvel villaer som sommerhuse. Den ca. fire kilometer lange kystvej slutter ved Magleby skov, der sammen med Gjorslev Bøgeskov danner et sammenhængende skovområde ned forbi Køge Sønakke (hvor Køge Bugts små krappe bølger bliver til Østersøens lange dønninger) til

⁵ Fra Køge Bys historie (udgivet i anledning af byens 800-års jubilæum i 1988)

⁶ Ejerne anfører som led i deres argumentation, at det område, der planlægges fredet, ville udnyttes til sommerhusgrunde.

Gjorslevs traktørsted og Bøgeskovshavnen⁷, hvorfra landskabet bliver langsomt stigende ned mod Stevns Klint.

Generationsskifte - fra jord over sommerhuse til kroner
Oppe på toppen af markvejen så Henrik Lemgaarden et stykke længere oppe af markvejen. Ved udskiftningen⁸ i 1700-tallet (for Strøbys vedkommende i 1797) flyttede gårdene fra landsbyen ud på de jorder, hvor de i dag ligger. Det skete ved lodtrækning, hvor 'Unge Jens Hansen' fik lod nummer 13. Matrikelnummeret, der ved en tilfældighed viser sig også at blive 13, er en senere tilføjelse.⁹



Lemgård omkring 1955

Langs kysten ses de marker, der fem år senere bliver sommerhusområde

Hans Nielsen Jensen og hustru Ane Jensen sælger i 1937 Lemgård til sønnen Niels Jensen. Det fastslås i skødet, at den nordligste del af ejendommen beliggende ud til kysten (Grundejerforeningen Lemgaardens område) skal udstykkes. Endvidere fastslås opholds- og baderet for fremtidige ejere i det udstykkede område 'på et areal på 100 meter langs den offentlige vej og ud mod stranden efter anvisning af den til enhver tid værende ejer af den parcel, der fraskilles'.¹⁰

⁷ I 1960 er Bøgeskovshavnen blot en bølgebryder i lighed den der ligger ved Strøby Ladeplads, først i begyndelsen af 1970erne færdiggøres den havn, som findes i dag.

⁸ Udskiftning, ophævelsen af landsbyernes jordfællesskab med det formål at opnå en mere effektiv udnyttelse af jorden. Overalt i Europa, hvor der tidligere var jordfællesskab, indgik udskiftning af landbrugsjorden som et centralt led i landboreformer, der gennemgribende forandrede det gamle samfund.

⁹ Der kan læses mere om Strøby og udskiftningen i: Strøby, baggrund, udvikling og skæbner i 17-1800-tallet af Jytte Sørensen, udgivet af Vallø lokalhistoriske arkiv.

¹⁰ Bestemmelsen om retten til strandarealet tilføjes skøderne i parcellerne fra den første del af udstykningen (Kystvejen og nordsiden af Bautavej) og tilføres de øvrige parceller i en med skødebestemmelsen enslydende deklaration af 29. juni 1961.

Der er fem arvinger efter Hans Nielsen Jensen - grdr. Niels Jensen, Strøby, grdr. Wagn Jensen, Strøby, Fru Johanne Nielsen, Strøby, grdr. Oluf Jensen pr. Klippinge, og fru Gudrun Hansen, St. Tårnby.¹¹ Udstykningen sikrer, at alle arvinger får deres retmæssige andel. Niels Jensen får gården. Brødre og søstre tilgodeses økonomisk ved indtægterne fra de københavnerne, der senere skal købe en sommerhusgrund.

Udstykningen er omhyggeligt styret af en deklaration af 1. maj 1960, der tinglyses på alle udstykkede parceller¹². Deklarationen har to hovedformål. Hovedparcellen Lemgaard sikres nogle rettigheder omkring afledning af spildevand og adgangen til vejene, og sommerhusejere pålægges nogle regler vedrørende husenes størrelse og udseende, beplantningens højde, diverse ordensbestemmelser m.m.. Deklarationens mange indviklede bestemmelser viser tydeligt ønsket om i detaljer at sætte præg på sommerhusområdet og sikre gode vilkår for alle de nye beboere. Mange år senere skal fortolkningen af de vise ord fra 1960 give betydelige vanskeligheder og endda føre til en bekostelig retssag.



Kystvejen omkring 1900

¹¹ Navne og adresser er gengivet efter et skøde til Johs Pihls parcel nr. 12 på Bautavej af november 1960. I deklarationen af 1. maj 1960 anføres navne og adresser således: grdr. Niels Jensen, Lemgård, grdr. Vagn Jensen, Nimgaard, Strøby, Fru Johanne Nielsen, Hjørnebo, Strøby, grdr. Oluf Jensen, Bronkilde, Taastrup, og fru Gudrun Hansen, Holmegaard, St. Tårnby.

¹² Deklarationen er vedlagt som bilag

Stranden - ej blot til lyst, badeliv og morskab

Den kyststrækning, som nu indtages af købere af sommerhusgrunde, har få årtier tidligere været klassificeret som et mineområde.

Den kystvej, som køberne ankommer af, er anlagt i begyndelsen af århundredet¹³ med hest og sluf (et bræt nedtyngt af sten, der trækkes efter en hest, så grus og sten planeres). Brættets længde har været bestemmende for Kystvejens nuværende bredde. Ingen kunne i datidens hestetrukne samfund forudse nutidens trafikmængder. Og ved udskiftningen i slutningen af 1700-tallet kunne ingen drømme om at anlægge en vej langs havet. Hav og kyst har primært været set som en forsyningsmulighed, så der har været en vej fra landsbyen (Strøby) og veje eller stier fra de enkelte gårde til stranden. Havet har givet fisk og fra stranden har gårdejerne hentet tang til gødning af marker (måske også til tækning), samt sand og sten til bygninger og vejopfyld.

Og om end enkelte i ny og næ har taget sig en dukkert, har stranden ikke været en fritidsattraktion. Hav og strand var en kilde til transport og forsyninger. Det gjaldt i særdeleshed flint.



Kystvejen med bunker af flint omkring 1900

Indsamling af kugleflint og sortflint begynder i 1880'erne og fortsætter til lige efter II verdenskrig. Kysten langs Strøby fra

¹³ I Gunnar Solvangs bog: Dansk flinteindustri (se fodnote 15) angives Kystvejen at være anlagt i 1920'erne. Kortmateriale fra Kort- og Matrikelstyrelsen fra omkring 1900 viser, at der allerede er en vej eller sti vest for Lemgårdsvej omkring 1905. Og allerede i slutningen af 1800-tallet viser kortmaterialet en vej mellem Strandvejen og Lemgårdsvej. Bredden af Kystvejen er de skiftende tiders myndigheder ikke enige om. I et matrikelkort tegnet af landinspektør Herlow ved udstykningen af Lemgaard angives den oprindelige vej at være 5,65 meter bred, samt at den nye vej skal anlægges i 7 meters bredde. I et oplæg om vejregulering fra konsulentfirmaet Rambøll Nyvig til Vallø kommune fra 2001 angives Kystvejens bredde til mellem 5,10 og 5,20 meter.

Strækningen fra Tryggevælde Ås udløb ved Odden til Køge Sønakke ved Maglebyskoven er et af de mest centrale i denne industri, med Jærnen¹⁴ - kyststrækningen øst for Vejs Ende som centrum.

Flinten kommer fra klinterne ved Stevns og Møn, hvor flintlagene findes i kridtet. Når havet æder af klinterne, skylles kridt og grove stykker af flint ud i havet. Flinten skylles senere op på kysten efter mange tusinde års tildannelse som følge af havets bevægelser. Det ses typisk som den kugleflint - fine afrundede sten - der skylles op og danner strandvolde af sten langs kysten. Det finere materiale - sandet - aflejres som revler og er årsagen til lagunedannelserne nord for Køge ved Jersie og Solrød.



Arbejdere foran gravemaskinen ved Vejs Ende omkring 1940

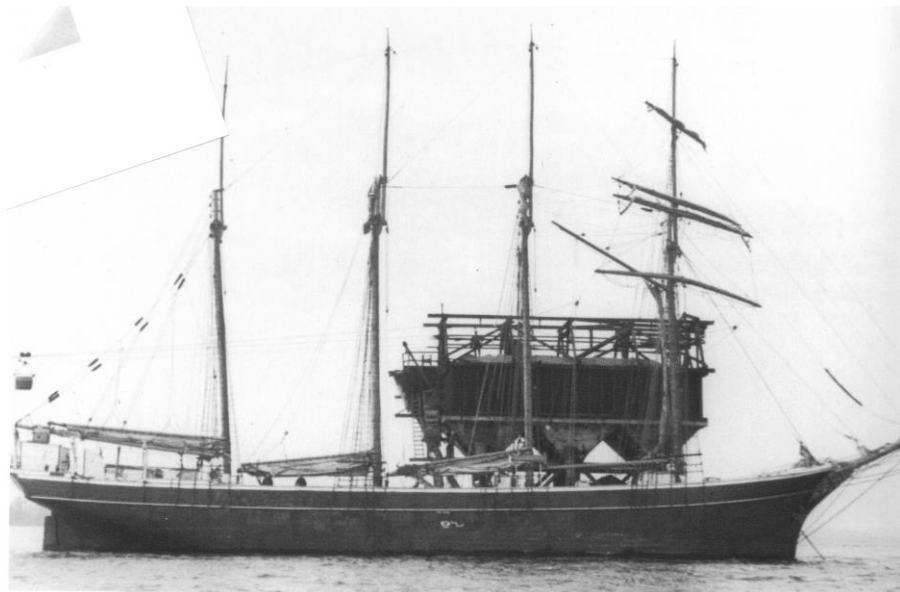
Flertallet af indbyggerne i Strøby Ladeplads var 1930'erne beskæftiget i flintindustrien. Udfør Jærnen var der to store anlæg til afskibning af flint og singels (til vejbygning) med svævebaner fra kysten ud til store siloanlæg ude i bugten.

Hele Jærnen (og senere Odden - hvor Tryggevælde Å løber ud i bugten -, og hvor Morten Korch filmen *Flintesønnerne* delvist blev optaget) blev i denne periode opgravet af kæmpe-mæssige gravemaskiner, der kørte langs strandvoldene på smalle jernbanespor (tipvognsspor) og udgravede stenmaterialer i en dybde af 3 til 4 meter. Kugleflinten, som benyttes til formaling (materialeknusning) i cementproduktion, medi-

¹⁴ Jærnen eller Jernen benyttes lidt skiftende som betegnelse for kyststrækningen øst for Vejs Ende og som betegnelse for hele kyststrækningen fra Tryggevælde Ås udløb til Køge Sønakke. Ordet Jærne benyttes også om kyststrækninger andre steder i Danmark, det kommer af et gammelt dansk ord *jæthær*, der betyder rand eller kant.

cinalindustri og til udvinding af guld, sorteredes i hånden. Kugleflinten opsamledes også af stenpillere, der med en krum hakke gik langs stranden og fandt de kuglerunde flintesten - ofte efter en østenstorm, således som man også kan opleve vore dages ravsamlere gøre.

Flintproduktionen ophører efter II Verdenskrig og anlæggene nedlægges. I 1953 bortsprænges det vestligste siloanlæg efter det østlige mange år tidligere er skruet ned af isen. I begyndelsen af tresserne fjernes anlæggene på land. Under vandoverfladen udfør Jærnen kan der stadig anes rester af konstruktionerne til siloanlæg og tovbaner, ligesom hele området er temmelig grundt og stenfyldt. Det skyldes bl.a. de mange sten, der faldt ud af de svingende kurve på tovbanen.



Skonnerten Baltic laster flint udfor en silo ved Vejs Ende i 1939

Også på matrikel 13f - Grundejerforeningen Lemgaardens strandgrund - har der været gravet efter flint omkring 1920. Her skete gravningen ved håndgravning. For alle ejerne af jord mod kysten var efterspørgslen efter flint en mulighed for indtjening på arealer, der ikke havde megen værdi som landbrugsjord.

Det er svært at forestille sig i dag. Beboere fra ladepladsen i 1930'erne kan berette om den konstante larm fra maskiner, der gravede langs kysten og billedmateriale fra tiden viser kolossale bunker af kugleflint langs Kystvejen og dybe udgravninger i strandarealet.

Arbejdet har været hårdt, fra bunden af udgravningen har sten og materialer skulle kastes op over kanten i to-tre meters højde. Den indsamlede flint skulle bæres i åg med to til kilos spande og sorteringen af den våde kolde flint skete ved

håndkraft (også efter ibrugtagningen af maskiner til gravearbejdet)¹⁵

Med til beretningen om flinteeventyret hører, at kugleflint fra Strøby slæbt på ryggen til udskibningsstedet er blevet fragtet med skib til den modsatte side af jordkloden (Sydamerika), og der igen slæbt på ryggen op i Andesbjergene for at blive brugt til udvindingen af guld.

Sommerhuset - de velbjærgedes¹⁶ tilflugtssted

I 1960 er Kystvejen asfalteret, stenbunkerne forsvundet - nye beboere kan holde deres indtog¹⁷. Købere er hovedsageligt københavnere. Det er landlivet, vandet, den friske luft og solen, der trækker.

Som det bemærkes i en artikel i Politiken i 2008: 'Da industrialiseringen satte ind i det 19. og 20. århundrede blev byen et farligt og uforudsigeligt sted, og så blev landet og kysten steder, man kunne søge hen for at blive et helt menneske igen'.¹⁸



Stevnsvej omkring 1940

En mere besk kommentar til landlivet træffer man i Steffen Jacobsens krimi Passageren¹⁹:

¹⁵ Flintproduktionen ved Strøby er beskrevet nærmere hos Gunnar Solvang: Dansk flinteindustri, Køge Museum 2006.

¹⁶ Udtrykket er hentet fra den Gallup undersøgelse, der refereres senere i afsnittet.

¹⁷ 1960 er året for de første udstykninger fra Lemgaarden. Andre steder langs kysten er sommerhusbebyggelsen begyndt tidligere.

¹⁸ Det hedder senere i samme artikel: "Det var dengang, de første badehoteller opstod i Danmark". Et eksempel på dette findes også i området. Vallø Strand på Stevnsvej lige efter Prambroen, som i dag er et kommunalt genoptræningscenter, var i 1960 et sådant badehotel. Vallø Strand badehotel blev opført i 1899.

¹⁹ Forlaget Rosinante, 2008

'Ved det forrige århundredskifte begyndte de store huse i København at søge egnede steder til sommerhuse langs kysten. En rekreativ ramme om landauere, fortiet syfilis, guvernanter, fashionable neuroser, hvide kjoler, drenge i matrostøj og ranke mænd med cigarer, urkæder og fuldskæg. Et par mil og en verden fra brokvarterernes tuberkuløse lejekaserner'.

Steffen Jacobsens bemærkninger er møntet på landlivet i 1900-tallets begyndelse og kysttrækningen nord for København.

Det er mere beskedne tilflyttere, der i 1960erne dukker op i Strøby. Men ønsket om Sol, Strand og Sand har nok været det samme.

Måske har de været inspireret af indledningen til et værk²⁰ af Knud Lassen, hvori det hedder:

Hvorledes skal jeg for rimelige Udgifter faa mig et lille Sommerhus? Dette Spørgsmaal er i vore Dage bleven almindelig, nu da Livet leves mere forceret og nervøst end i gamle Dage og da samtidig de grønne Træer forsvinder i Byerne, hvis Udkanter fra Land forvandles til Stenørkener. Ikke blot Familiefaderen, hvis Arbejde bliver mere opslidende, og hvis Familie trænger til Landluft, nej, vi alle, særlig Ungdommen, føler Kaldet "tilbage til Naturen" og i de store Byer befolkes Koloni-Haverne af Folk, der paa denne Maade følger Kaldelsen og paa en lille Strimmel af Moder Jord søger et Surrogat for det rigtige Landliv. Det er dyrt at bygge: Materialer er dyre og Arbejdslønnen stiger stadig, mange vil på Forhaand erklære det umuligt og ryste Tanken om egen Sommerbolig af sig. Men hvis der nu gaves Dem i Haanden en Anvisning paa, hvorledes *De selv* kunde sætte op et varigt og solidt lille Hus med det mindst mulig økonomiske Forbrug af Materialer, vilde saa Sagen ikke stille sig anderledes. Umuligt! udbryder De - Jeg har aldrig lært Tømmerhaandværket. Behøves ikke! svarer Bogen, ethvert menneske kan sætte et Hus op som de efterfølgende Tegninger viser, med Hjælp af en god Ven, hvis begge begynder Arbejdet med Selvtillid og stadig passer paa en ting: Nøjagtighed.

Knud Lassens bog gennemgår i detaljer, hvorledes et sommerhus i træ på 16 gange 16 fod konstrueres. Der er en liste over materialer med dagsaktuelle priser. De samlede materialeomkostninger opgives til 590 kr. og der oplyses, at hvis man ikke kan afse tid, så vil arbejdslønnen være omtrent 300 kr., hvis en håndværker skal stå for byggeriet.

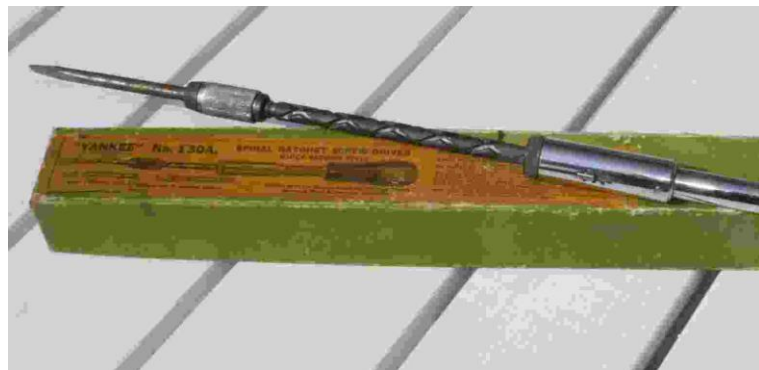
²⁰ Citatet er fra Knud Lassens: Mit Sommerhus - praktisk vejledning for enhver til opførelse af et billigt sommerhus efter 'The Alladin System', Forlaget Gyldendal 1915. (Man leder i øvrigt forgæves efter en forklaring på 'The Alladin System' i bogen - det nævnes kun i titlen)

Knud Lassens anbefalinger om nødvendigt værktøj er over-skuelige og vil næppe bringe køberen i økonomisk uføre. Han skriver:

Køb kun godt Værktøj - det bedste er i Længden det billigste. Det nødvendigeste Værktøj er:

1. Hammer
2. Sav
3. Tømmestok
4. Vinkel
5. Staal Vinkel
6. Skærekasse
7. Stemmejern
8. Borsving med Bor
9. Høvl
10. Vaterpas

Knud Lassens udmærkede og instruktive værk er en interessant blanding af en yderst grundig Gør det selv Vejledning og en reklametryksag. Af bogens 36 sider er 8 sider reklamer for leverandører af byggematerialer og udstyr til sommerhuse.



Et værktøjsmæssigt fremskridt
- Arvids (Bautavej 5) Amerikaner-skruetrækker

Byggeteknisk er der stort set ingen forskel fra Knud Lassens anbefalinger i 1915 til de anbefalinger, man finder i Politikens Håndbog, der også bærer titlen Mit Sommerhus, fra 1960.²¹

De sommerhuse, som Politikens håndbog anbefaler, er enkle konstruktioner af træskeletter med bræddebeklædning - i reglen placeret på betonstolper over jorden. Opvarmningen varetages af en brændeovn, køkkenet er ofte et hjørne af opholdsstuen, overnatningen sker i køjesenge, og i mange sommerhuse er toilet og rindende vand ikke almindeligt. Isolering kendes sjældent.

²¹ Bogen er udkommet i flere år - så vidt vides første gang i 1958. Titlen er Mit Sommerhus, redigeret af Jesper Engelstoft, som har benyttet en lang række sagkyndige arkitekter, jurister og ingeniører, der i detaljer vejleder kommende sommerhusejere om muligheder og fælder ved drømmen om en landliggerbolig.

I 1960 begynder isoleringsmaterialer dog så småt at dukke op i byggeprojekterne, og som det vil fremgå af denne beretning er mærkevaren Rockwool ikke ukendt blandt nybyggerne. I Politikens håndbog benyttes betegnelsen mineraluld. En reklame i Knud Lassens bog nævner et tidligere produkt Cocolith-plader (gipsplader med kokos-trevler). Reklamen er fra V. Christoffersen i Elmegade i København, som oplyser at have eneforhandling af pladerne, der angives at være varmeisolerende, lydæmpende og ildsikre.

Politikens håndbog fra 1960 dækker et langt bredere spekter, ikke mindst omkring jura og arkitektur. Og så indeholder bogen tillige en række smukke tegninger fra den lokale Strøby Egede tegner Erling Nederlands hånd. Erling Nederlands tegninger har i et halvt århundrede været efterspurgt af danske medier og bogudgivelser, når produktionsprocesser og konstruktioner skal beskrives enkelt, overskueligt og pædagogisk.

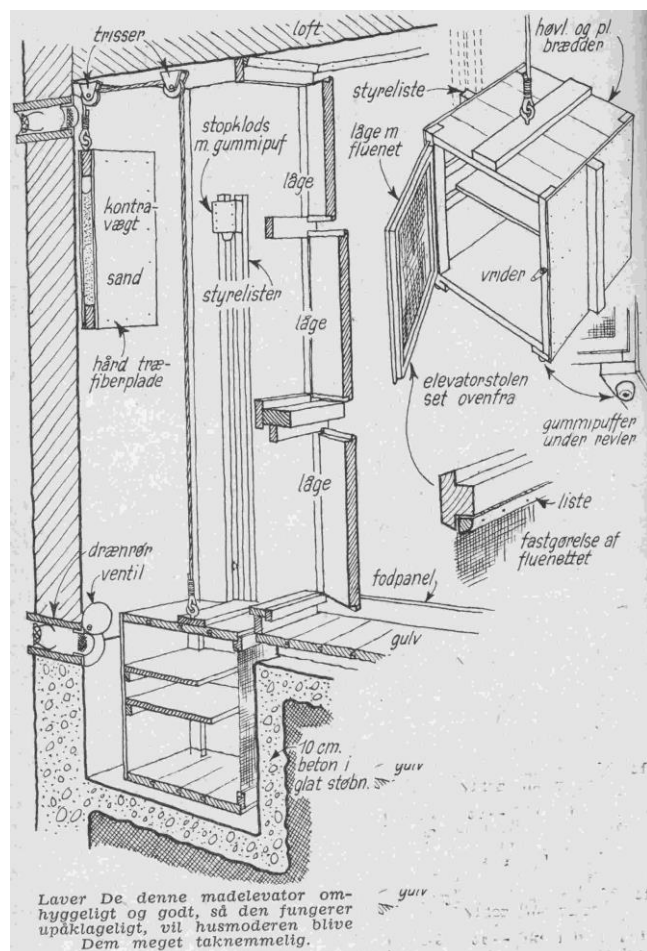


Fra Mit Sommerhus, Politikens Forlag 1960

Tankevækkende er det at sammenligne Mit Sommerhus anbefalinger (1960) af nødvendigt værktøj til selvbyggeren med anbefalingerne fra 1915.

I 1960 er listen (udover de i 1915 nævnte redskaber) udvidet med: murhammer, bækhammer, håndøkse, sværdsavfil, rasp, rabbitang, kombinationstang, rør- og møtriktang, fuksvans, stiksav, brændesav, carborundumsten, dyknagel, vridbor, platbor, (hånd)boremaskine, elektrikerskrueetrækker, sværere skruetrækker og skruestik.

Endelig er der et særligt redskab, der dukker op i 1960 anbefalingen. En skruetrækker til et borsving. Det er begyndelsen til hammer og søms udfasning. Fyrré år senere er hammer og søm sjældne på byggepladserne. Hammeren er erstattet af den batteridrevne skruemaskine og sømmet af skruen. Og skruetrækkeren til borsvinget har ikke megen anvendelse til nutidens krydskærve, torxkærve og andre skruetyper.



Fra Mit Sommerhus, Politikens Forlag 1960
(bemærk teksten nederst på tegningen)

I det hele taget er håndbogen fra Politikens Forlag meget praktisk og bred i sin tilgang. Et klip fra forordet:

Det er vigtigt, at lejligheden eller huset i byen er rigtigt og praktisk indrettet, men det er mindst lige så vigtigt, at sommerhuset også er det. Jo kortere tid der er til at feriere i, jo mere betydningsfuldt er det, at forholdene er ideelle. Men hvad vil det så sige? Nogle slapper bedst af i en primitiv

hytte, andre flytter blot bylivet ud i et andet hus i andre omgivelser. Nogle holder af at bygge og reparere, andre vil hellere dase på den lune solplads.

Ingen tvivl om, at dette værk er tilegnet alle typer af sommerhusejere.

Generelt lægger de sommerhusejere, der tager Strøby Ladeplads i besiddelse i 1960'erne, dog overliggeren højere end håndbøgernes ambitioner, hvad angår sommerhusenes indretning og faciliteter. Herom i de følgende kapitler.

Først dog en beskrivelse af datidens sommerhusejere fra en Gallup undersøgelse fra marts 1968:

Gallup konstaterer, at 8 pct. af husstandene på landsplan har et sommerhus. Hovedstadsområdet er dog stærkt overrepræsenteret. Her har 16 pct. af husstandene et sommerhus. Og det er de velbjærgede, typisk funktionærer og selvstændige med årsindtægter på 40.000 og derover. Gallup konkluderer, at sommerhuse ikke længere er sommerhuse, men fritidshuse, og at dette skyldes den øgede fritid og det større antal biler, som giver husstandene en større rækkevidde. Ifølge Gallup stiller sommerhusenes beboere også større krav til faciliteter og størrelse, og undersøgelsen konstaterer, at sommerhuset er blevet et statussymbol. Endelig konkluderer undersøgelsen, at med den fortsatte velstandstigning vil antallet af sommerhuse stige voldsomt - til omkring en million i år 2000, hvilket ifølge Gallup giver planlæggere og fredningsmyndigheder adskillige hovedbrud.

I år 2000 er antallet af sommerhuse på landsplan 198.003, heraf er 176.744 beskedne sommerhuse på under 100 kvadratmeter, så bekymringen i 1968 har været en smule overdreven.

I en artikel fra Danmarks Statistik fra 2006 om ældreboom i sommerhusområderne udtrykker de nordsjællandske kommuner bekymringer over det stigende antal ældre i sommerhusene. Nye regler i 1992 har gjort det lettere for pensionister at droppe vinterhiet og flytte permanent i sommerhuset, og fra 1995 til 2005 tredobles antallet af over 60-årige, der bor i sommerhus fra 4.000 til 12.000.

Borgmesteren i Frederiksværk siger: 'Det er dejligt med nye borgere, det giver liv, og nye borgere har en positiv effekt på kommunens økonomi. Men på længere sigt giver de et stort pres på vores ældreservice'.

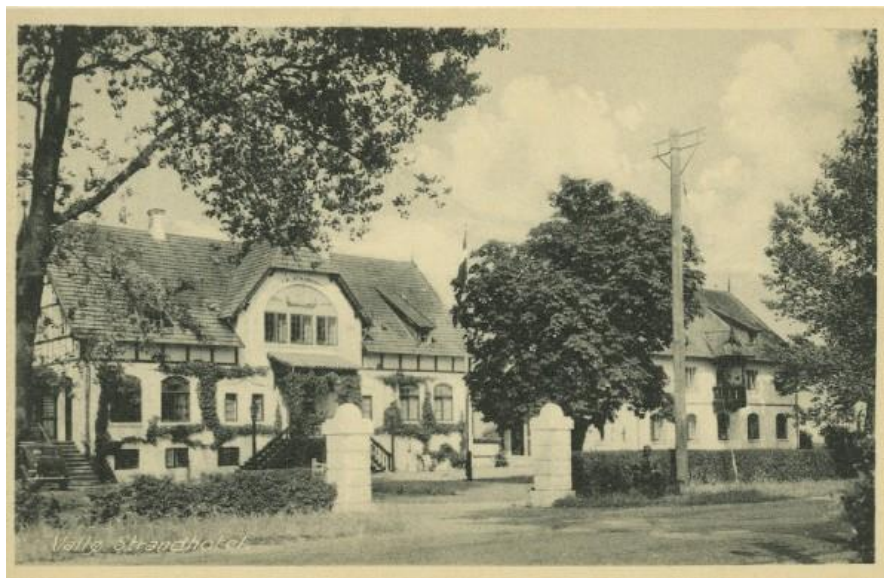
I de skiftende kommuner, som dækker Grundejerforeningen Lemgaardens område - Strøby Sognekommune, Vallø Kommune og Stevns Kommune - har der stort set altid været en ganske liberal holdning til at byde nye borgere velkommen. Også

erhvervsaktive borgere under pensionsalderen. Ved denne politik sikrer kommunen sig en skatteindtægt fra de erhvervsaktive.

Som det vil fremgå af denne beretning, er sommerhusbeboere i Grundejerforeningens Lemgaardens ganske repræsentative i forhold til landsstatistikken. Et klart fællestræk er, at flertallet kommer fra Københavns-området.

Sommergæster på Stevns

Københavnske sommergæster er ikke ukendte på Stevns. Efter opførelsen af J. P. Heibergs syngespil Elverhøj på Det kongelige Teater i 1826 blev det mondænt for rige københavnere at tage på udflugter med hestevogn eller ad søvejen til Elverhøjs romantiske lokaliteter - Elverhøj, Mor Karens Hus ved Hellested, Stevns Klint, Højerup Kirke, Gjorslev og Højstrup.



Vallø Strandhotel omkring 1940

Ved Østbanens etablering i 1879 blev udflugter til Rødvig populære, så flere fiskere åbnede deres huse for sommerpensionærer og enkelte af gæsterne købte også grunde, hvor de byggede permanente sommerresidenser.

Også havnen tiltrak gæsterne, der ankom med hjuldamperne Zampa og Zephyr på deres vej til Nykøbing Falster og Stege i 1870'erne. Senere i 1900-tallet var der en-dags udflugter med turistbådene Gefion og Gylfe, hvor de besøgende af egnens landmænd blev kørt fra Rødvig havn til Højerup og tilbage efter en frokost på traktørstedet.

Med bygningen af Vallø Strandhotel²² ved forrige århundredeskifte begyndte københavnere også at gæste Strøby området. Fra badehotellet tog de på udflugter langs kysten og Tryggevælde Å, samt til Vallø slot og Køge.

I en avisartikel fra 1905 beskrives stedet: ”En skønnere Plet kan vanskelig tænkes; her er alt, hvad der kan friste og vederkvæge de ferierejsende Byboere; dejlige Bade, en henrivende Udsigt, prægtige Skove og en smilende og afvekslende Omegn. Det er da ikke underligt, at Vallø Strand hurtigt er blevet et meget søgt Sommeropholdssted, og at der omkring Hotellet allerede har rejst sig en hel lille Villaby”.²³

Den beskrevne villaby omfatter også forfatterinden Karen Bramsons Solgaarden med tilhørende haveanlæg fra 1904. Karen Bramsons sommervilla udbygges med tiden, bl.a. med en solterrasse med fire ørne, som skænkes af Frederik den IX, der ofte er gæst på stedet. Karen Bramsons palæ havde egen scene og forfatterindens skuespilvenner fra hele Europa samledes ofte her til et voldsomt og efter datidens opfattelse frivolt leben under scenens motto: ’Lad os alle være mennesker’.



Karen Bramsons villa før opsætningen af ørneterrassen

Karen Bramson sælger stedet til skibsreder Marius Nielsen, der udbygger parken og bygningsanlæggene. Efter krigen bliver villaen rekreativshjem for tuberkulosepatienter, senere behandlingshjem for sindslidende for til slut at være asylcenter indtil det i løbet af 1980'erne forfalder og rives ned. Solterrasen med ørnene er rekonstrueret og står i dag, hvor villaen lå. Området kendes i dag som Solgaardsparken.²⁴

²² Strandhotellet, der indvies i 1901, etableres af Alfred Sørensen (født 1857), en mand af små kår, der efter en periode som fuldmægtig på byfogedkontoret i Køge åbner egen juridisk praksis. Alfred Sørensens inside viden har ifølge de historiske kilder været til stor hjælp i flere af hans projekter. Arkitekt var Christian Sylow.

²³ Gengivet efter Køge Studier 1997, Lokalkivet i Køge (desværre er kilden til artiklen ukendt).

²⁴ Læs mere herom på www.solgaardsparken.dk.

Transport

I 1960 er den foretrukne vej over land. Der er omkring 50 kilometer fra København til Strøby ad Gammel Køge Landevej²⁵. Meget tyder på, at flertallet af nybyggerne valgte bilen som transport, men der var også alternativer.



Bedford bus på ruten Strøby - Køge i 1957

Den røde bus nummer 121 går fra Valby Station til Køge Torv, derfra kan der køres videre til Strøby Egede og Strøby Ladeplads ad stort samme rute, som buslinjerne 208 og 209 kører i dag. Ifølge Østsjællands Folkeblad er prisen for en enkeltbillet fra København til Køge i 1953 4,90 kr. og på de lokale busruter fra Køge 0,60 kr. Samme blad fortæller i 1955:

De største busser, der er bygget i Europa, kommer til at køre langs Køge Bugt.

Der er bestilt 18 busser, der er til 53 passagerer. Motor og chassis kommer fra svenske Volvo og karosseriet er bygget på et gammelt bådebyggeri i Svendborg. Vognenes indre er beklædt med plastic, så de kan spules over og blot tørres af bagefter.

Det er de røde DSB busser fra Valby station til Køge Torv. Knap 25 år senere (1983) er de røde busser erstattet af det ligeledes røde S-tog.²⁶

²⁵ Gammel Køge Landevej er en flertydig betegnelse. Den første vej anlægges omkring 1720. Omkring 1800 anlægges en Køgevej fra Tåstrup til Køge, derved får den første vej navnet Gammel Køgevej. I 1920'erne blev den udvidet og brolagt til Avedøre. I 1932-35 bliver den betonlagt (Danmarks første betonvej) fra Avedøre til Cordosa-svinget ved Jersie. I 1960'erne er store dele af vejen fortsat betonlagt og ind mellem betegnes vejen mellem Tåstrup og Køge som den gamle Køgevej.

²⁶ Buslinje 121 eksisterer fortsat og trafikeres i dag af selskabet Movia med gule busser.

re har også enten rødder mod nord eller deres daglige virke i Københavns-området. Ikke mindst nutidens pendler-analyser dokumenterer dette faktum.



Men sådan har det ikke altid været. Strøby og Strøby Egede udgjorde sammen med de øvrige sognekommuner på Stevns halvøen Stevns Herred (afgrænsningen mod det øvrige Sjælland var Tryggevælde Å (i nord) og Vivede Mølleå (i syd))²⁸. Stevns herred var indtil kommunalreformen i 1970 en del af Præstø amt, som endnu tidligere blev dannet af Tryggevælde amt og Vordingborg amt.

I Præstø amt²⁹ indgik endvidere Bjæverskov Herred, der omfattende det øvrige landskab syd og vest for Køge Å.

Køge og området nord for Køge Å tilhørte Ramsø herred, der indgik i Roskilde amt.³⁰

²⁸ En gang i fortiden har de å systemerne mod nord og syd været næsten forbundne, så det har været muligt at sejle fra Køge Bugt til Faxe Bugt via et sammenhængende system med slæbesteder. Det er generelt vandløbene, der i gammel tid fastlagde grænserne for de administrative strukturer.

²⁹ Det hedder Præstø Amt - men frem mod kommunalreformen er det mere af navn end af gavn - det administrative centrum for amtet er placeret i Næstved.

³⁰ Først med kommunalreformen i 1970 ændres denne inddeling. Her sammensluttes Strøby og Varpelev sogn med sognene vest for åen og indgår i Roskilde amt som Vallø Kommune.

Strøby og Strøby Egede er fra gammel tid en del af Stevns - afgrænset fra det øvrige Sjælland af Tryggevælde å. Men som det ses på den norske maler J.C. Dahls maleri fra omkring 1815 har der allerede på dette tidspunkt været en bro over åen ved udløbet på Odden.



Bro over Tryggevælde Å omkring 1815

Stevns er Elverkongens eller Klintekongens rige og i det folkekære lystspil 'Elverhøj' låner Heiberg fra Peder Syv og beretter om elverkongen, der ikke lader nogen anden dansk konge komme ind i sit rige.

Sæt Foden lykkelig paa lidet Stevens-Land
 O store Konning, som dit vide Norg' i Sommer
 Besaae, men nu til halvbefestet Stevnsbo kommer
 Fra yderst Tule hid, Guds egen salved Mand,
 Det onde Herberg, hvor mand ej forlystes kand,
 Hvor Dofra fordum laae hin gesteløse Jette,
 Det ubesøgte Field af andre Konger, dette
 Bestigde vor Monark, det vovede først hand.
 Vort Stevens og hvor faa af Konger eller ingen
 Var seet, thi hver har meent, mand sad her under Vingen
 Og Elvekongens Haand nu raaber med got Skæl;
 Her hen til Hekkenfeld, du Klint og Elvekonge
 Med ald din Elveflok af vores Mark og Vonge,
 Men Daner-Konning kom, lev sund og Sejersæl.³¹

Tryggevælde Å har været en vigtig - og tydelig - grænse i landskabet. Men tilhørsforhold handler ikke blot om fysiske grænser. De bønder og husmænd, der udgjorde Strøbys be-

³¹ Christian d. Vs indtog i Stevns Herred den 4. november 1685, til hvilken lejlighed Peder Syv skrev dette velkomstdigt.

folkning, har skullet søge mod Store Heddinge, når retstvister skulle afgøres af herredsfogeden, og når de skulle behandles for sygdomme, skete det på Store Heddinge hospital³² Og endnu tidligere har deres vilkår og dagligdag været bestemt af godsejeren på Gjorslev, som var krumtappen i det stevnske samfund.



Transport mellem et sommerhus på Kystvejen og København omkring 1930

Når det drejede sig om det daglige udkomme, har Strøby befolkningen været mere splittet. De har skullet afsætte deres varer - og her havde de to valgmuligheder. Torvet i Store Heddinge eller torvet i Køge.

Store Heddinge og Køge er de to købstæder i området og indtil midten af 1800-tallet var det på købstædernes torve, at handelen foregik.

Købstæderne havde monopol på handlen, og det var forbudt at handle udenfor købstæderne. Hele systemet var indrettet således, at bøndernes produkter (fødevarer) blev bragt ind til købstadens torv, og undervejs blev der opkrævet told (accise). Omvendt var produktionen af (finere) håndværksprodukter forbeholdt købstadens håndværkere og (mindre) industrier. Handlen foregik på fastsatte torvedage.

I købstadsprivilegierne - som var fastsat af kongen - var det også fastsat, hvilket opland, der hørte til en given købstad. Normalt var det området, der udgjordes af en cirkel med en radius på to mil (ca. 15 km) fra købstadens centrum. Oplandet var en del af købstadens privilegium, og var forbudt bønderne i oplandet at handle andetsteds.

³² Der er hospital i Store Heddinge fra 1858 til 1964. Herefter er nærmeste hospitaler Køge og Faxe.



Målebordsblad med Lemgaarden fra 1892
 Der ses en kørevej fra Strandvejen til Lemgårdsvej
 og fodsti langs resten af kysten
 Kortet viser popler langs alle veje, hegn og skel

Det var dog ikke alle steder i landet, at oplandet lå helt fast. Strøby sogn ligger inden for en to miles radius fra såvel Køge som Store Heddinge, og da der ikke i kongens forordninger var fastlagt præcise regler for Strøby, har bønderne i Strøby Sogn (samt Varpelev, Valløby, Magleby m.fl.) frit kunnet vælge om de ville omsætte deres varer på torvet i Store Heddinge eller i Køge.

Købstædernes handelsprivilegier blev håndhævet hårdt. Bøndernes handel udenfor købstaden blev betegnet som 'forprang', og et utal af kongelige forordninger søgte at stoppe denne aktivitet på forskellig vis. Således blev det i 1450 forbudt at søge andre havne i Stevns Herred end Køge, i 1472 fik bønderne besked på, at kvæget ikke måtte være slagtet før end på selve markedet, i 1575 indføres en bestemmelse om konfiskation af varer, der sælges udenfor købstaden. Ulovligt byhåndværk i landområder blev udført af 'bønhaser' og 'fuskere', og i 1773 fik købstæderne monopol på fremstillingen af brændevin. En bestemmelse der ofte blev overtrådt.

Trafikken gik også den anden vej, når købstadens borgere forsøgte sig med gode handler hos omegnens bønder - det såkaldte 'bissekræmmeri'. For at stoppe dette vedtoges i 1639 på Køge Rådstue: 'alle enhver, der kjøbt nogen slags Varer udenfor Byen, skulde uden nogen Persons anseelse sættes i Halsjern paa Byens Gabestok'.

Fra en beskrivelse af Strøby sogn i J.P.Traps danmarksbeskrivelse fra 1898 har vi følgende billede af Strøby ved forrige århundredeskifte:



Sommerhusliv på Kystvejen i 1930'erne

.. De noget højtliggende jævne Jorder ere af god beskaffenhed”, og det hedder videre i uddrag: ”Fladeindholdet var 3474 Td. Land, hvoraf 1803 besaaede. Kreaturhold: 330 heste, 1256 Stkr. Hornkvæg, 633 Faar, 1045 Svin og 23 Geder. Befolkningen opgøres til 1122 i 242 gårde og huse og fordeles efter erhverv således: 40 lever af immateriel virksomhed, 650 af jordbrug, 64 af fiskeri, 209 af industri, 41 af handel, 18 af skibsfart, 54 af forskellig daglejvirksomhed, 27 af deres midler og 19 er under fattigvæsenet.

Området beskrives i øvrigt således:

Byen *Strøby* med kirke, præstegård, skole, to forsamlingshuse, andelsmejeri og ladeplads. Samlinger af gårde og huse: *Strøby Grøftemark* med skole, *Strøby Egede* med skole og to møller, *Tolvhuse* med mølle og *Strøbylille og Møllemark* med mølle.

Ifølge Postadressebog for Kongeriget for 1921, er der i Strøby følgende faciliteter: præstegård, skole, missionshus, dyrlægebolig, jordemoderbolig, andelsmejeri, brugsforening, købmandshandel, kro, telefonstation og postekspedition.

Det er også omkring dette tidspunkt, at den moderne opdeling i politikredse indføres - og dermed adskillelsen mellem efterforsknings- anklage- og domsmyndighed (1916).

I 1921 hører området under Storehedinge (sådan stavedes det i 1920'erne) politikreds med een politibetjent (S.A. Sørensen) i Store Heddinge og tingsted sammesteds. Strømer Sørensen i Store Heddinge kunne om nødvendigt søge støtte fra landbetjent Elverdam i Faxe.

I 1962 nedlægges Storehedinge som selvstændig politikreds og indgår i Præstø politikreds.



Kystvejen vest for C.F. Petersen ejendommen før 1940

I 1973 (i forlængelse af kommunalreformen i 1970) overgår Strøby og Strøby Egede sammen med øvrige Vallø Kommune, Rønnede og Faxe til Køge politikreds med begrundelsen 'alle tre kommuner vil på grund af den kortere afstand og de bedre vejforbindelser til Køge kunne få en væsentlig bedre politimæssig betjening fra døgnvagtpolitistationen i Køge end fra døgnvagtstationen i Næstved'.³³

1. januar 2008 gennemføres 'Den sammenhængende politireform', hvorved Strøby området indlægges under Midt- og Vestsjællands politi med hovedkvarter i Roskilde. Der er fortsat en døgnbetjent station i Køge og med udgangspunkt i Haarlev virker den lokale landbetjent.

Postalt hører Strøbye i 1830 under Kiøge (det betyder i praksis, at det er tilstrækkeligt angive personens og eventuelt gårdens navn samt Kiøge som adresse på et brev). I 1883 ses hvorledes Østbanens etablering i 1879 ændrer den stevnske infrastruktur, nu er postadressen Klippinge under St. Heddin-

³³ Betænkning af 10. maj 1967 om fremtidig politikredsinddeling i Danmark

ge. Det gælder frem til omkring 1920, hvor Strøby bliver et selvstændigt postdistrikt (om end fortsat med Klippinge som telegrafstation). Og af Post- og telegrafadressebogen fra 1935 kan det konstateres, at Strøby Egede 'indtil skolen' (det er Strøby Egede skole, i dag Strøby skolen) er lagt under Køge.



Kysten udfor Lemgaarden før 1940

Kommunalreformen i 1970 flytter, som tidligere nævnt, Strøby og Strøby Egede sammen med sognene vest for åen (Vallø kommune) ind i hovedstadsområdet (Roskilde amt). Denne tendens vendes en smule ved strukturreformen i 2007, hvor Vallø kommune slås sammen med Stevns kommune, amterne nedlægges og den ny Stevns kommune (det fælles navn for Vallø og Stevns) bliver en del af region Sjælland, der omfatter Sjælland udenfor hovedstaden og Lolland-Falster.

En af de første store strukturopgaver efter sammenlægningen i Stevns kommune er skolestrukturen. Tidligere har datidens beslutningstagere i den langt mindre Strøby sognekommune bøvlet med lignende udfordringer. Men hvor det i 2010 handler om nedlæggelse af skoler, er udfordringen 150 år tidligere etablering af skoler.

Den første skole i Strøby med egentlig skolebygning er Rytterskolen ved siden af kirken. (før den tid var undervisningen mere tilfældig - varetaget af præst og degn). Denne skole flytter senere til Strøbys sydlige ende. Endvidere er der fra midten af 1800-tallet skoler i Strøby Egede og Strøby Grøfte-

mark. Alle skolerne samles i 1962 til Strøby Skolen (der bygges på området omkring den gamle Strøby Egede skole).³⁴ Elever, der ønsker at fortsætte i realskolen, må rejse til Kari-se realskole, og vælger de en gymnasieuddannelse er de nærmeste tilbud Vordingborg og Næstved indtil Køge Gymnasium etableres i slutningen af tresserne.



I baggrunden ses strandgrunden ved Lemgården omkring 1940

Historisk set er det gået bedre for Køge end for Store Heddinge. Ikke mindst det faktum, at Køge har en havn, har været en vigtig faktor i udviklingen.

Ser vi på tiden efter århundredeskiftet (1900) er det tydeligt, at Strøby og særligt Strøby Egede begynder en orientering mod nord. Som tidligere nævnt bygges strandhotellet Vallø Strand og Solgården omkring århundredeskiftet, senere følger sommerresidenser på Stevnsvej og Kystvejen for Køges spidsborgere og - som denne beretning handler om - sommerhuse for københavnerne og køgensere langs kysten.

En detalje i denne forbindelse er telefonen. Studeres telefonbøgerne fra tiden før nedlæggelsen af landcentralerne kan det ses, at flere telefonabonnenter i Strøby Egede er registreret under Køge central. Det gælder for eksempel: Strandhotellet, Strandkroen, skibsreder Marius Nielsen, der overtager Solgaarden efter Karen Bramson, børnehjemmet Vallø Strand, Tatol forretningen og købmandsbutikken i Strøby Egede (Stevnsvej).

Andre abonnenter registreres under Strøby central.³⁵

³⁴ Der kan læses mere om skolerne i Strøby i Strøbyskolens jubilæumsskrift, redigeret af Jytte og Thyge Sørensen.

³⁵ Det har ikke været muligt at afdække årsagen til denne forskel i tilhørsforholdet til telefoncentraler.



Lemgaardens strandgrund omkring 1960

På postkort af Vallø Strand badehotel fra århundredeskiftet anføres Køge som geografisk lokalitet (postadresse). Fra gammel tid har hele området syd og øst for Tryggevælde å hørt under Gjorslev gods, men i 1886 køber Vallø Stift 'Stevns Odde' og den medfølgende fiskeret i åen for 6000 rigsdaler. Med dette køb trænger naboen, som ikke tidligere har haft besiddelser øst for åen, ind i det stevnske landskab. Og det er formodentlig en faktor i navngivningen af strandhotellet - og måske af betydning for den tilknytning mod den nordligere beliggende købstad, som stedse bliver alt tydeligere.



Børnehjemmet Vallø Strand

Navnet Vallø Strand knyttes også til Børnehjemmet Vallø Strand, der opføres ved Kystvejens udmundning i Stevnsvejen i perioden 1904-1909 af Foreningen af 1837 til forsømte Børns Frelse. De smukke bygninger er tegnet af professor von Rosen, og rummede i begyndelsen 40 drenge og piger i alderen 2-12 år. I krigsårene boede der i perioder op 100 børn, fordi børnehjemmet var involveret i overførslen af jøder til Sverige.

Etableringen af den faste busforbindelse mellem Strøby Egede, Ladepladsen, Strøby og Køge i 1919 er uden tvivl med til at etablere den stærkere tilknytning til Køge. Og ser vi på nutiden, hvor store dele af beboerne i Strøby Egede og sommerhusområdet dagligt pendler til arbejdspladser i Københavns-området og deres børn til uddannelsesinstitutioner i Køge, er der næppe megen tvivl om, hvor nutidens beboere har deres fokus.

Det blev også slået fast under debatten om valg af kommunalt tilhørsforhold i forbindelse med kommunalreformen i 2007, hvor der var en betydelig frustration blandt mange Strøby Egede borgere over, at Vallø kommune valgte et ægteskab med Stevns kommune. Ved samme lejlighed var der megen lettelse i den anden ende af det tidligere Strøby-Varpelev sogn over valget af sammenslutning med den sydlige nabo. Varpelev er fortsat præget af beboerne med rødder i det stevnske, og ikke mindst Østbanen, der giver hurtig forbindelse til Store Heddinge gør, at denne landsby (som sognemæssigt i gammel tid hørte sammen med Strøby) fortsat har betydelig fokus i retning mod syd.



Kystvejen ved Lunden omkring 1950

Det må nok konkluderes, at den gamle faste grænse mellem Stevns og det øvrige Sjælland for Strøby sogns - eller i hvert fald Strøby Egedes - vedkommende i dag er brudt. I Heibergs lystspil Elverhøj fra 1828 er det Christian IV, der tillægges ordene: 'Vel er jeg ikke Cæsar og disse bølger ikke Rubicon, men dog jeg siger: Jacta est alea!³⁶', da han fra Sjælland går over Tryggevælde å for at komme ind i elverkongens rige, hvor elverkongen ikke tåler nogen anden konge.

I nutidens mere prosaiske virkelighed stemmer borgerne på den del af Stevns siden, der udgøres af Strøby Egede og sommerhus-området, med foden på speederen og kører dagligt over Prambroen og ud af elverkongens rige.

Det gør de oftest om morgenen. Når aftenstunden indfinder sig, vender de tilbage, måske inspireret af Mor Karens sang fra Elverhøj:

'Jeg lagde mit Hoved til Elverhøj,
mine Øjne de finde en Dvale;
da kom mig i Møde Jomfruer to
og lokked mig med Sang og med Tale.
Eja! Hvor sælsom en Dans!'

³⁶ Jacta est alea - Terningerne er kastet. Udtrykket menes at være Cæsar's, da han fra Gallien vender tilbage og overskrider floden Rubicon for at tage magten i Rom.